

Potenziale entdecken
Entwicklung fördern
= Wolfhelschule



FOTO: KALTHOFF, Dattelner Morgenpost

Liebe Schülerinnen und Schüler, liebe Eltern

Sie suchen nach einer Schule für Ihr Kind? Sie interessieren sich für unsere Wolfhelschule? Sie wollen wissen, was wir unter einer „guten Schule“ verstehen? Sie wollen wissen, welche Wege wir gemeinsam mit Ihrem Kind und Ihnen gehen wollen?

Wir wünschen Ihnen viel Freude bei der Lektüre unserer Broschüre!

Das Wichtigste vorab:

Die individuellen Lernvoraussetzungen aller Schülerinnen und Schüler zu erkennen und sie entsprechend zu fordern und zu fördern, ist uns Auftrag und Freude zugleich.

Eine menschliche Atmosphäre für die am Schulleben Beteiligten, ein respektvoller und fairer Umgang miteinander, eine kooperative Zusammenarbeit mit den Eltern und eine große Kollegialität im Lehrerkollegium sind uns selbstverständlich.

Für das Schulleitungsteam
Ihr Dr. Jerome E. Biehle, Schulleiter

Grußwort Bürgermeister Sendermann (Olfen):

Sehr geehrte Eltern,
liebe Schülerinnen und Schüler,

es war schon immer von großer Bedeutung, bereits in jungen Jahren den Grundstein für die eigene Zukunft zu legen. Dabei ist die richtige Wahl der Schullaufbahn genauso entscheidend, wie die Wahl der Schule selbst. Als Hilfestellung hat die Wolf-



Schulleitungsteam der Wolfhelschule

helschule für Sie diese Informationsbroschüre entwickelt.

Die traditionsreiche Wolfhelschule wird seit Beginn des Schuljahres 2018/19 gemeinschaftlich mit der Nachbarstadt Datteln getragen. Die Gesamtschule ermöglicht den Schülerinnen und Schülern – ohne frühzeitige Festlegung auf eine Schullaufbahn – ihre Potentiale zu erkennen und sich zu entwickeln. Die Schulkinder arbeiten mit Netbooks, in den Lehrräumen hängen Whiteboards – die zunehmende Digitalisierung spiegelt sich auch im Schulalltag der Wolfhelschule wider. Tradition und Fortschritt werden erfolgreich miteinander vereint. Mein Dank gilt allen, die sich für unsere Schule engagieren. Ich bin stolz darauf, mit der Wolfhelschule eine qualitative und zukunftsweisende Schulbildung bis hin zum Abitur vor Ort sicherstellen zu können.

Viel Spaß beim Stöbern durch die Broschüre.

Mit herzlichen Grüßen
Ihr Wilhelm Sendermann

Grußwort Bürgermeister Dora (Datteln):

Liebe Schülerinnen und Schüler,
liebe Eltern,

seit 2018 gibt es die Wolfhelschule auch in der schönsten Stadt des Kreises Recklinghausen: als Teilstandort in Datteln. Darüber freue ich mich sehr, weil unser Bildungsangebot so weiterhin auf einem hohen Niveau bleibt.

Die Wolfhelschule bietet dafür beste Voraussetzungen: Eine angenehme Atmosphäre und gute Lehrerinnen und Lehrer, die Talente und Fähigkeiten ihrer Schülerinnen und Schüler entdecken und fördern. Neben der reinen Vermittlung von Wissen sollte die Schule aber auch ein Ort sein, an dem wichtige Werte wie Toleranz und Solidarität vermittelt und gelebt werden.

Ich freue mich auf eine gute Kooperation zwischen den Städten Olfen und Datteln. Und ich hoffe, dass sie im Sinne aller Schülerinnen und Schüler dauerhaft mit Leben gefüllt wird.

Ihr André Dora
– Bürgermeister der Stadt Datteln –

Welches Angebot besteht an der Wolfhelschule – Gesamtschule der Städte Olfen und Datteln?

Das Erfolgsmodell der Gesamtschule Olfen erfuhr im Jahre 2018 eine Ausweitung auf die Stadt Datteln. Seit Beginn des Schuljahres 2018/19 kann die Gesamtschule der Städte Olfen und Datteln damit mehr Schülerinnen und Schüler in die Jahrgangsstufe 5 aufnehmen und es müssen nicht mehr so viele Schülerinnen und Schüler wie in den vergangenen Jahren abgelehnt werden.

Konkret bedeutet dies, dass mit der Eröffnung des Teilstandortes in Datteln zusätzlich zu den 3 Eingangsklassen in Olfen noch 3 Eingangsklassen in Datteln gebildet werden können, d. h. es stehen 87 Plätze in Olfen und 87 Plätze in Datteln für die Jahrgangsstufe 5 zur Verfügung.

Damit gibt es von der Klasse 5 bis zur Jahrgangsstufe 10 eine Schule mit einem einheitlichen pädagogischen Konzept. Alle schulischen Angebote gelten für beide Standorte. Die Ausstattung für beide Standorte wird gleichwertig sein und es gibt ein gemeinsames Kollegium.

Für die Sekundarstufe II (am Standort Olfen) wird künftig sogar ein erweitertes Fächerangebot möglich werden.



Den Übergang sanft gestalten

Es ist uns ein wichtiges Anliegen, dass Ihre Kinder gut an unserer Schule ankommen und in den Klassen ein vertrauensvolles Miteinander entsteht. Aus diesem Grund haben wir im 5. Schuljahr zwei Wochenstunden im Stundenplan verankert, in denen die Kinder mit ihren Klassenlehrern zusammen ihre Teamfähigkeit weiterentwickeln und ihre sozialen Kompetenzen besonders stärken sollen. Im Mittelpunkt stehen das Kennenlernen der neuen Mitschülerinnen und Mitschüler, das Verstärken auf Regeln, das Planen von Klassenfesten sowie der produktive Umgang mit Konflikten.

Im Rahmen des Erziehungsauftrages legen wir Wert darauf, dass Kinder die Rechte anderer Menschen respektieren lernen, aber auch, wie sie ihre eigenen Rechte wahrnehmen und durchsetzen können.

Ziel dieser fachunabhängigen Stunden ist es, die Kinder zu ermutigen, selbstbestimmt ihre Gefühle und Bedürfnisse zu äußern, ihre Wahrnehmung zu sensibilisieren, eigene Grenzen zu erkennen und Grenzen anderer zu akzeptieren, mit Ängsten umgehen lernen, Hilfsangebote kennenzulernen und in unangenehmen Situationen adäquat zu reagieren.

Was bietet die Wolfhelschule Ihrem Kind?

Zunächst einmal alle möglichen schulischen Bildungsabschlüsse, die an deutschen Schulen erworben werden können: Vom Hauptschulabschluss über den mittleren Schulabschluss (Fachoberschulreife) bis hin zum Abitur!

Darüber hinaus bieten wir Ihnen als Gesamtschule auch eine Reihe von Besonderheiten:

Bildungsgänge, die bis zur Jahrgangsstufe 10 offen sind: Kinder erhalten bei uns mehr Zeit, um ihre unterschiedlichen Talente und Fähigkeiten zu entdecken und weiter zu entwickeln.

Das erreichen wir durch verschiedene Profile, die auf die individuellen Interessen und Fähigkeiten der Schülerinnen und Schüler und entsprechendes Lernen im digitalen Zeitalter ausgerichtet sind.

Lernen mit Freude
erfolgreiche Abschlüsse
= Wolfhelschule

Stärken fördern – Schwächen abbauen

Durch eine Differenzierung in Erweiterungs- und Grundkursen in den Hauptfächern Deutsch, Englisch, Mathematik und Chemie kann jedes Kind auf seinem individuellen Niveau gefördert werden. Das stets durchlässige System zwischen den Kursen ermöglicht es Ihren Kindern, die Laufbahn möglichst lange offen zu halten und entwicklungsbegleitend auf neugewonnene Stärken zu reagieren. Durch Förderkurse in den Fächern Deutsch, Englisch und Mathematik wird in den Jahrgängen 5 und 6 versucht, gegebenenfalls vorhandene Schwächen abzubauen und den Anschluss zu halten.

Förderung von individuellen Interessen

Sprachtalent, Mathe-AS, Computer-Experte oder doch eher Theaterliebhaber oder eher der kreative Umgang mit Pinsel und Farben? Wir sehen unsere Schülerinnen und Schüler als ein Füllhorn an Begabungen und Fantasie, das es zu entdecken und zu fördern gilt.



MINT – der richtige Platz für Robotic-Tüftler



Jahrgang 9 on Tour in London

Sprachen entdecken

Die Begegnung mit Sprachen ist uns ein besonderes Anliegen. Deshalb bieten wir neben Englisch auch Spanisch (ab Jahrgang 6) und Latein (ab Jahrgang 8) als Fremdsprachen an. Sprachlich interessierte und begabte Schülerinnen und Schüler haben die Möglichkeit vom 2. Halbjahr der Jahrgangsstufe 5 bis zur Jahrgangsstufe 10 im Rahmen der Bilingualität zusätzliche englischsprachige Kurse zu belegen und bekommen unter anderem das Fach Gesellschaftslehre als Lernsequenz in einer Fremdsprache angeboten.

Durch Unterrichtsfahrten nach London oder Rom wird in diesem Bereich das Angebot um landeskundliche Entdeckungen ergänzt. Ebenso können die Schüler durch die Teilnahme an einem Schüleraustausch mit England oder Spanien ihre Fremdsprachenkenntnisse vor Ort anwenden.

Naturwissenschaften erleben

Wolfhelschule – MINT- Schule (Mathematik, Informatik, Naturwissenschaft, Technik)

Die Begeisterung der Schüler für die Naturwissenschaften und Technik zu wecken, eine gute naturwissenschaftliche Allgemeinbildung zu verankern und Nachwuchs für den naturwissenschaftlichen Bereich zu gewinnen, ist ein weiteres Anliegen unserer Schule. Im Rahmen des Unterrichts von Jahrgang 5 bis 10 können die Schüler unserer Schule ein MINT-Zertifikat erwerben und in diesem Bereich ihre Interessen erkunden und Fähigkeiten weiterentwickeln.



Schüler aktiv beim Experimentieren

Dies startet im Jahrgang 5 und 6 durch die Möglichkeit der Teilnahme an Förderkursen MINT sowie die Möglichkeit, als Wahlpflichtfach Naturwissenschaften oder Arbeitslehre zu wählen. In den Jahrgängen 9 und 10 gibt es das naturwissenschaftliche Profilprojekte INATEC (Informatik Naturwissenschaften Technik).

Unterstützt wird unsere Schule vom Netzwerk Mint.Regio bzw. der zdi-Initiative, diese verknüpfen Schulen mit Wissenschaft und Unternehmen. Damit soll unter anderem dem Fachkräftemangel entgegengewirkt werden. Die Wolfhelschule gehört ab sofort zum Netzwerk zwischen den Schulen und Unternehmen.

Ziel ist es die Schulen nach außen hin zu öffnen und mit den Betrieben zu verzahnen. Eine Möglichkeit ist es, den Fachunterricht an Schulen zu unterstützen, beispielsweise durch Unterrichtsmaterialien in Form von Experimentierkoffern mit Gegenständen zu praktischen naturwissenschaftlichen Versuchen oder Demonstrationsmaterial. Weiter wird Fachklassen die Möglichkeit geboten Betriebe, Hochschulen oder andere außerschulische Lernorte zu besuchen oder sogar in deren Laboren und Werkstätten praktisch zu arbeiten. Das geschieht in Abstimmung mit den Lehrplänen der einzelnen Jahrgänge. Über das MINT-Netzwerk soll der Kontakt zu den Betrieben vor Ort und im Kreis erleichtert werden.

Kunst – Musik – Darstellendes Spiel

Ein Bild sagt mehr als 1000 Worte... – unser dritter Profil-Schwerpunkt richtet sich an Schülerinnen und Schüler mit musisch-künstlerischen Begabungen. Wir bieten in den Jahrgangsstufen 5 und 6 Forderkurse in Musik, Kunst oder Deutsch an, hier werden Instrumente ausprobiert, Stücke einstudiert, Tonfiguren erstellt, gezeichnet oder Lektüren analysiert und in Szene gesetzt. Im Profilprojekt KuMuDas entstehen im Jahrgang 10 immer wieder große Abschlussaufführungen – Musicals, Theaterstücke, Filme.



Kreativität genießen

Schule macht Musik

Unter dem Motto „Schule macht Musik - Musik macht Schule(n)“ können Schüler in Zusammenarbeit mit musikalisch ausgebildeten Lehrern das Spielen eines Musikinstrumentes erlernen. Sie haben auch die Möglichkeit in der Junior-Band bzw. in der Big Band der Schule mitzuspielen und ihre musikalischen Fähigkeiten bei Veranstaltungen z.B. beim Tag der offenen Türen oder bei Schulfesten einzubringen. Der Schulträger beteiligt sich an den Kosten zum Erlernen eines Musikinstrumentes.



Junge Talente werden gefördert

Schulwettbewerbe bieten mehr – über die Schule hinaus

„Wer nicht neugierig ist, erfährt nichts.“
Johann Wolfgang von Goethe

Schulwettbewerbe fördern Begabungen. Sie bieten Jugendlichen die Möglichkeit, ihre Ideen zu verwirklichen und Fähigkeiten zu messen. Die Wolfhelschule fördert zahlreiche Jugendwettbewerbe wie „Jugend debattiert“, „Triathlon“, „Känguru der Mathematik“ etc.



Preisverleihung Mathematik-Wettbewerb

Zusatzqualifikationen – Zertifikate

Von der Jahrgangsstufe 6 bis zur Jahrgangsstufe 13 können Schülerinnen und Schüler zudem auf unterschiedlichen Sprachniveaus verschiedene Zertifikate in den Fremdsprachen Englisch und Spanisch erwerben (Cambridge-Zertifikate bzw. DELE-Zertifikate). Bei einer ausreichend hohen Teilnehmerzahl finden die entsprechenden Prüfungen in den Räumlichkeiten der Gesamtschule statt.



UNIVERSITY of CAMBRIDGE
ESOL Examinations

English for Speakers of Other Languages

Der Europäische Computerführerschein/ European Computer Driving Licence (ECDL). Die Wolfhelschule ist Prüfungszentrum für den ECDL. Dabei müssen die Prüflinge sich grundlegende Fertigkeiten bei der Nutzung von allgemein bekannten Computeranwendungen aneignen, zu denen die Grundlagen der EDV und die Textverarbeitung ebenso zählen, wie die Tabellenkalkulation, das Internet und Präsentations- sowie Datenbanksoftware.



Radiosendungen am Netbook

Fächerübergreifendes und vernetztes Arbeiten

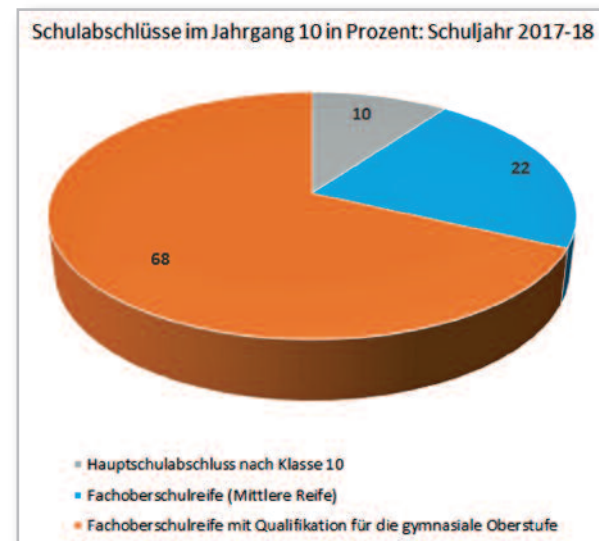
ist ein wesentlicher Bestandteil des Unterrichts – Fragestellungen finden ihre Antwort selten in einer Fachdisziplin alleine. Die Fachlehrer arbeiten u.a. auf den Jahrgangsebenen eng zusammen, stimmen die Unterrichtsinhalte ab und vereinbaren gemeinsame Projekte.

Erfolgreiche Abschlüsse

An der Wolfhelschule ist die in einen neuen 5. Jahrgang aufgenommene Schülerschaft – anders als an einem Gymnasium – sehr heterogen zusammengesetzt, d. h. aus Schülerinnen und Schülern mit einer Empfehlung der abgebenden Grundschule für ein Gymnasium, eine Realschule, eine Sekundarschule oder eine Hauptschule.

Nach dem Durchlaufen der Sekundarstufe I (Jahrgänge 5 bis 10) an der Wolfhelschule weisen unsere Statistiken Abschlusszahlen aus, auf die wir sehr stolz sind: siehe Diagramm.

Uns liegt besonders am Herzen, jedem Kind/Jugendlichen die Vielfalt der Möglichkeiten anzubieten, um seinen individuellen Abschluss zu erreichen.



Abiturjahrgang 2018



Sicherer, kreativer und...

Lernen mit digitalen Medien

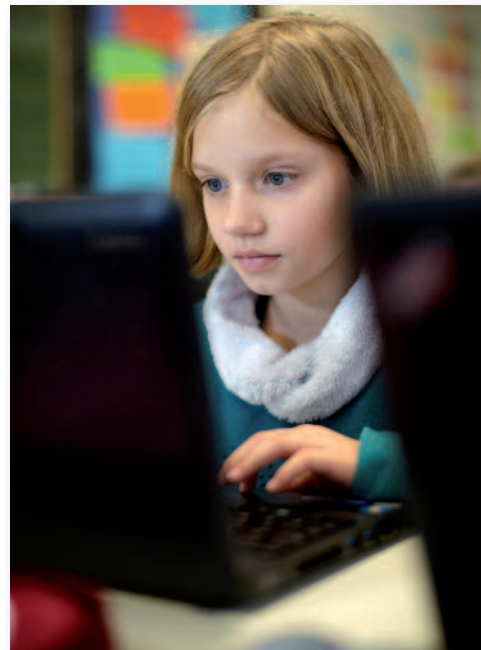
Für uns ist individualisiertes Lernen mit digitalen Medien eine Selbstverständlichkeit: Alle Klassen sind digitalisiert, das heißt alle Schülerinnen und Schüler arbeiten von Beginn an mit einem geleasteten Netbook. In speziellen NET-Arbeitsstunden erwerben bzw. erweitern unsere Schüler mit Beginn des Schuleintritts ihre Computerkenntnisse und erlernen den kritischen Umgang mit den neuen digitalen Medien.

Dabei ist der aktuelle Medienkompetenzrahmen NRW grundlegend. So erweitern unsere Schüler ihre Medienkompetenz unter anderem durch den Erwerb des Medienpasses NRW.

Auf diese Weise leistet die Wolfhelschule einen wesentlichen Beitrag zu einem leistungsstarken Bildungssystem, in dem Kinder und Jugendliche zu einem sicheren, kreativen und verantwortungsvollen Umgang mit Medien befähigt werden. Damit eignen sich unsere Schülerinnen und Schü-

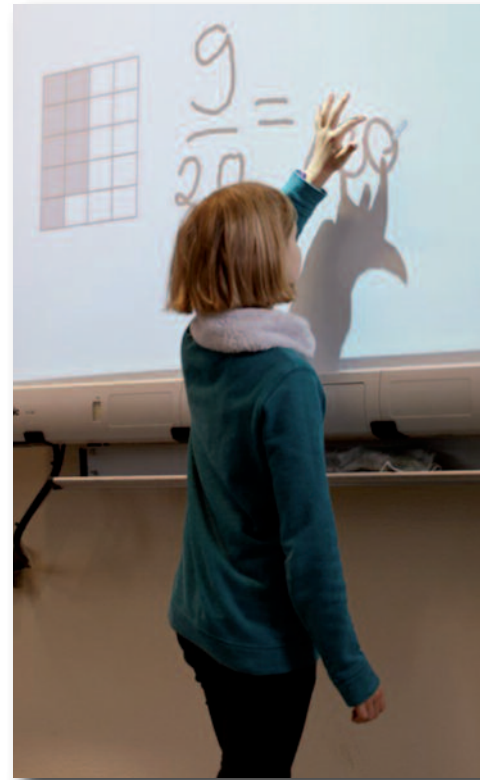
ler zentrale Schlüsselkompetenzen für das digitale Zeitalter an, mit denen auch der Grundstein für einen erfolgreichen Start ins Berufs- oder Studienleben gelegt wird.

Darüber hinaus können Schülerinnen und Schüler durch den Erwerb des Europäischen Computerführerscheins ECDL ein international anerkanntes Zertifikat erwerben, womit zuverlässig die nach heutigen Standards notwendigen IT-Kompe-



...verantwortungsvoller Umgang mit Medien...

tenzen nachgewiesen werden. So kann die Wolfhelschule, die als ECDL-Prüfungszentrum anerkannt ist, die berufsbezogene Medienkompetenz, digitale Bildung und IT-Sicherheit ihrer Lernenden für den Start ins Berufsleben sicherstellen.



...führt zu umfassender Medienkompetenz...



...Dabei gilt: Gemeinsam stark!

Lernen und Leben
im digitalen Zeitalter
= Wolfhelschule

Klassenlehrerteams

Klassenlehrerteams begleiten in der Regel ihre Schüler von der Jahrgangsstufe 5 bis zur Jahrgangsstufe 10, ähnlich wie in der Grundschule. Alle Klassenlehrer eines Jahrgangs bilden zusammen das Jahrgangsteam. Das Team kennt alle Schüler seines Jahrgangs besonders gut; dies ist die Basis für den Aufbau einer guten Beziehung.

Arbeitsstunden

In den Arbeitsstunden haben die Schüler die Möglichkeit, das im Unterricht Gelernte zu vertiefen. Unterstützung erfahren sie dabei durch die betreuende Lehrkraft, aber auch durch ihre Mitschüler. Neben der Vertiefung des Unterrichtsstoffes sollen die Schüler hier auch die Fähigkeit zum selbständigen Arbeiten erlernen und ausbauen.



Entspannung im Raum der Stille

Der Ganztagesbetrieb

Bei uns findet der Unterricht an 3 bzw. 4 Tagen auch nachmittags statt. Eine Vielzahl von offenen Angeboten in der Mittagsfreizeit (in der Sporthalle, in der Bücherei, in den Naturwissenschaften, im Raum der Stille usw.) und von Arbeitsgemeinschaften bieten wir an den Tagen mit Nachmittagsunterricht an. An den lan-



Entspannung in der Mittagspause

gen Tagen können alle Schüler in der Schulmensa ein Mittagsessen einnehmen. Unser Schülerbistro ist während des gesamten Vormittags ab 7.15 Uhr geöffnet.

Arbeitsgemeinschaften

An der Wolfhelschule nehmen die Schüler im 2. Halbjahr des 6. Jahrgangs sowie im gesamten 7. Jahrgang am Mittwochmittag an einer Arbeitsgemeinschaft teil.

Bei den Arbeitsgemeinschaften werden den Schülern Angebote gemacht, die sich



Angel-AG – immer sehr begehrt

nach den Schwerpunkten unseres Schulprofils richten. Sie können eine Arbeitsgemeinschaft aus folgenden Bereichen besuchen: Sprachenprofil Englisch, Medien, MINT, Sport, Hauswirtschaft / Arbeitslehre, soziales Engagement, Naturwissenschaften oder KuMuDaS (Kunst-Musik-Darstellendes-Spiel). Dies können z.B. eine Lego-AG, eine Kunst-AG, aber auch eine Koch-AG, eine AG zum Erwerb eines Teils des Europäischen Computerführerscheins (ECDL) oder auch Arbeitsgemeinschaften, in denen die Schulmannschaften im Fußball trainieren, sein.



Im Jahrgang 8 auf die Piste

Berufs- und Studienorientierung

Durch gezielte Unterstützungsangebote bei der Berufs- und Studienwahl wie der Potentialanalyse, Berufsfelderkundungstagen, Bewerbertraining, Hochschultagen, Betriebs-, Fach- bzw. dualem Praktikum und Exkursionen werden die Schüler in besonderer Weise auf den Eintritt in die Berufs- bzw. Studienwelt vorbereitet.

Die Vorbereitung unserer Schülerinnen und Schüler auf die gymnasiale Oberstufe haben wir dabei besonders im Blick.



Arbeitsergebnisse vor großem Publikum präsentieren

Professionelles Beratungssystem

Vernetzte Beratung durch ein Beratungsteam (bestehend aus Klassenleitung, Beratungslehrer, Schulsozialarbeiter und Abteilungsleiter) macht es möglich, aus unterschiedlichen Blickwinkeln Unterstützungsmöglichkeiten zu erörtern und umzusetzen. Zudem treffen sich die 3 Beratungsteams der Schule (Jg. 5-7, Jg. 8-10 und Jg. 11-13) regelmäßig, um z.B. Übergänge der Schüler von einer Abteilung in die andere Abteilung gut vorzubereiten und zu begleiten.

Die gymnasiale Oberstufe

Die gymnasiale Oberstufe führt in den Jahrgängen 11 - 13 zur Fachhochschulreife (schulischer Teil) und zur allgemeinen Hochschulreife (Abitur). Wir arbeiten in unserer gymnasialen Oberstufe nach denselben Lehrplänen und Prüfungsordnungen wie die Oberstufe eines Gymnasiums. Durch den starken Anstieg der Anmeldungen zur gymnasialen Oberstufe unserer Schule sind wir in der erfreulichen Lage, ein breit gefächertes Fachangebot und Projektkurse anbieten zu können.

Und, und...



Erste Erfahrungen in einem Labor an der Universität



Sportunterricht im „Drachenboot“



Besuch der Gedenkstätte Arras

SV (SchülerInnen-Vertretung)

Die SV vertritt die Interessen der SchülerInnen innerhalb der Schulgemeinde. In regelmäßigen Sitzungen, unterstützt durch die SV Lehrer wird über Ideen und Probleme diskutiert.

Schule ohne Rassismus – Schule mit Courage (SOR-SMC) ist ein Projekt von und für SchülerInnen, die gegen alle Formen von Diskriminierung, insbesondere Rassismus, aktiv vorgehen und einen Beitrag zu einer gewaltfreien, demokratischen Gesellschaft leisten wollen.



SV-Vertreter zeigen Engagement



Gemeinschaft beim Sponsorenlauf



Schulgemeinde der Wolfhelschule

Gemeinsam stark in Olfen und Datteln

Bei der Gründung des Teilstandortes der Wolfhelschule in Datteln verfolgten alle Beteiligten von Anfang das Ziel, das hohe Niveau der Wolfhelm-Gesamtschule auf den Standort Datteln zu übertragen.

Denn schließlich geht es um nicht mehr und nicht weniger als die Zukunft der der Schule anvertrauten Schülerinnen und Schüler.

Deshalb wird konsequenterweise in den nächsten Jahren ein Neubau errichtet, der alle nötigen Fachräume beheimatet und eine Ausstattung bietet, welche den Erfordernissen der aktuellen Didaktik Rechnung trägt.

Zugleich legen wir größten Wert darauf, allen Schülerinnen und Schülern eine „Gesunde Schule“ zu bieten, die durch den Anbau einer modernen Pausenhalle, einer weiteren Turnhalle auf dem Schulgelände und einer Mensa den Raum für Bewegung, Ganztagsangebote und gesunde Ernährung vorhält.



Blick in eine „neue 5er-Klasse“ in Datteln



Fachräume / Klassenräume

Pausenhalle

Mensa



Teilstandort Datteln
Ausblick
= Wolfhelschule

Machen Sie sich ein Bild von uns. Wir bieten Ihnen dazu verschiedene Möglichkeiten

Informationsabende

- Gustav-Adolf- Schule Datteln: Montag, den 26.11.2018, um 19.00 Uhr
- Gesamtschule Olfen: Mittwoch, den 28.11.2018, um 19.30 Uhr

Tag der offenen Türen

- Olfen: Samstag, 01.12.2018 in der Zeit von 14.30 Uhr bis 17.30 Uhr
- Datteln: Samstag, 08.12.2018 in der Zeit von 10.00 Uhr bis 12.00 Uhr

Schule im Betrieb

Interessierte auswärtige Eltern können mit ihren Kindern vom 26.11. - 30.11.2018 unsere Schule kennenlernen. Hierfür ist eine vorherige Anmeldung bis zum 21.11.2018 über unsere Schulsekretariate notwendig. Unsere Schulsekretärinnen helfen Ihnen gerne weiter und vermitteln Ihnen – sofern gewünscht – auch ein Beratungsgespräch mit der Schulleitung.

Anmeldetermine an der Wolfhelschule:

Sie können Ihr Kind in Olfen oder in Datteln für das Schuljahr 2019/20 anmelden. Unsere Anmeldetermine sind:

- **Olfen** – Telgenkamp 9: **09.** (Samstag) und **10. Februar** (Sonntag) 2019 von 09.00 Uhr bis 13.00 Uhr
11. Februar (Montag) 2019 von 8.30 Uhr bis 12.30 Uhr und von 15.15 Uhr bis 17.00 Uhr
- **Datteln** – Westring 7: **09.** (Samstag) und **10. Februar** (Sonntag) 2019 von 09.00 Uhr bis 13.00 Uhr

Bitte beachten Sie auch die Hinweise zum Anmeldeverfahren auf unserer Homepage (www.wolfhelschule.de). Hier können Sie ab Januar 2019 z. B. auch gewünschte Termine für das Anmeldegespräch festlegen.

Wolfhelschule – Gesamtschule der Städte Olfen und Datteln,
Telgenkamp 9, 59399 Olfen, Fon: 02595/387380 Fax: 02595/3873829
Westring 7, 45711 Datteln, Fon: 02363/357698
E-Mail: info@wolfhelschule.com, Homepage: www.wolfhelschule.de